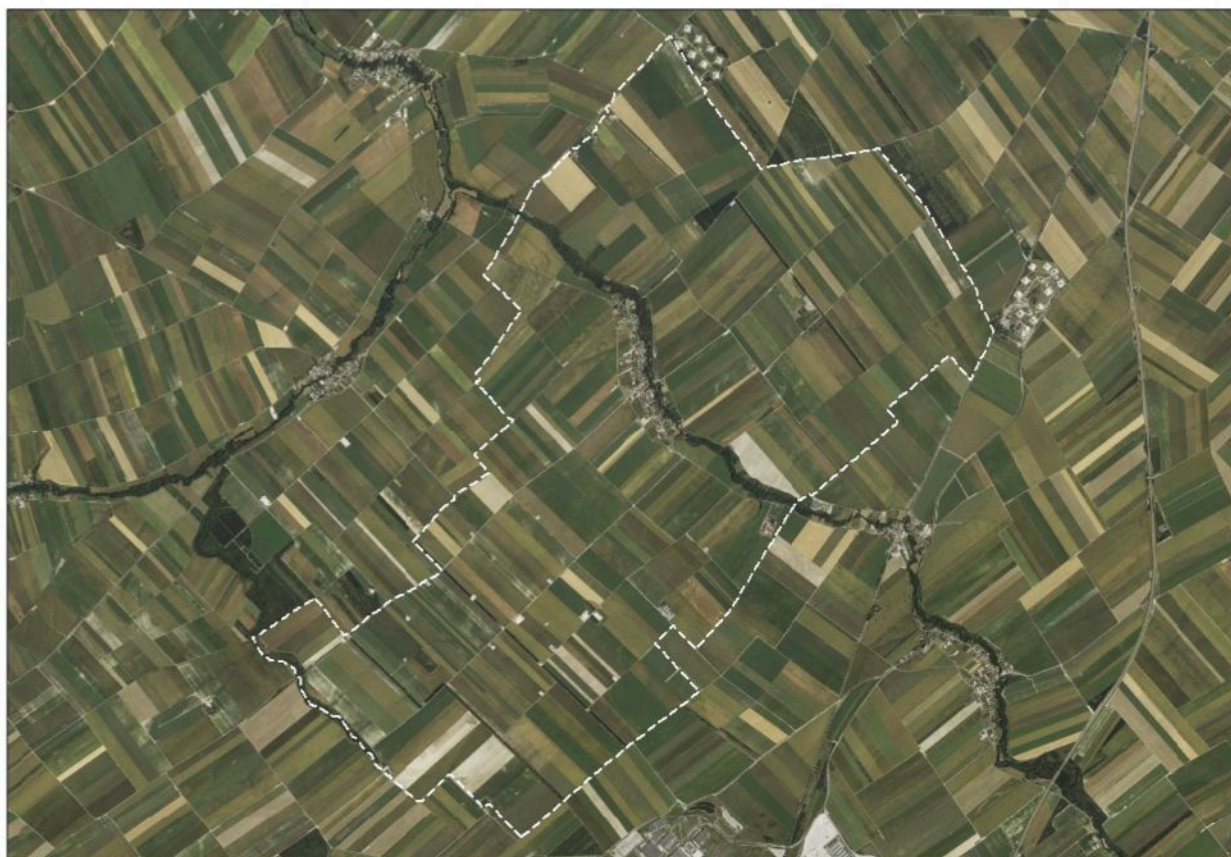


## ADDITIF

## SOUDRON



mars 2017



*Liberté • Égalité • Fraternité*  
RÉPUBLIQUE FRANÇAISE

Direction Départementale  
des Territoires de la Marne





Liberté • Égalité • Fraternité

RÉPUBLIQUE FRANÇAISE

## PRÉFET DE LA MARNE

### DIRECTION DÉPARTEMENTALE DES TERRITOIRES

Service Environnement Eau Préservation  
des Ressources  
Cellule Procédures Environnementales

-----  
AP n° 2017-DIV-01

JM

### **Arrêté préfectoral instituant des servitudes d'utilité publique visant à prendre en compte la maîtrise des risques autour des canalisations de transport de gaz naturel ou assimilé, d'hydrocarbures et de produits chimiques, soumises à autorisation, qu'exploite la société GRT Gaz sur le territoire du département de la Marne.**

#### **Le Préfet du département de la Marne**

**Vu** le code de l'environnement, et notamment ses articles L.555-16, R.555-30 et R.555-31 ;

**Vu** le code de l'urbanisme notamment ses articles L.101-2, L.132-1, L.132-2, L.151-1 et suivants, L.153-60, L.161-1 et suivants, L.163-10, R.431-16 ;

**Vu** le code de la construction et de l'habitation, notamment ses articles R.122-22 et R.123-46 ;

**Vu** l'arrêté ministériel du 5 mars 2014 définissant les modalités d'application du chapitre V du titre V du livre V du code de l'environnement et portant règlement de la sécurité des canalisations de transport de gaz naturel ou assimilé, d'hydrocarbures et de produits chimiques ;

**Vu** l'arrêté préfectoral du 1<sup>er</sup> avril 2014 instituant les servitudes d'utilité publique en application de l'article L. 555-16 du code de l'environnement à proximité de l'ouvrage dénommé « Alimentation du CI TEREOS » sur la commune de Connantre dans le département de la Marne ;

**Vu** le rapport de la Direction régionale de l'environnement, de l'aménagement et du logement de la région Grand-Est, en date du 30 novembre 2016 ;

**Vu** l'avis émis par le Conseil départemental de l'environnement et des risques sanitaires et technologiques de la Marne le 15 décembre 2016 ;

**Vu** le projet d'arrêté préfectoral porté à la connaissance de la société GRT Gaz par courrier du 15 décembre 2016 ;

**Vu** l'accord formulé par la société GRT Gaz sur ce projet d'arrêté par courriel du 12 janvier 2017.

**Considérant** que les canalisations de transport de gaz naturel ou assimilé, d'hydrocarbures et de produits chimiques, en service à la date de l'entrée en vigueur des articles R555-1 et suivants du code de l'environnement, doivent faire l'objet d'institution de servitudes d'utilité publique relatives à la maîtrise de l'urbanisation en raison des dangers et des inconvénients qu'elles présentent ;

**Considérant** que selon l'article L 555-16 du code de l'environnement, les périmètres à l'intérieur desquels les dispositions en matière de maîtrise de l'urbanisation s'appliquent sont déterminés par les risques susceptibles d'être créés par une canalisation de transport en service, notamment les risques d'incendie, d'explosion ou d'émanation de produits toxiques, menaçant gravement la santé ou la sécurité des personnes.

Après communication du projet de servitudes au propriétaire des terrains et aux maires des communes concernées (voir liste jointe au présent arrêté),

## Sur proposition du directeur départemental des territoires de la Marne,

### Arrête

#### Article 1<sup>er</sup>

Des servitudes d'utilité publique sont instituées dans les zones d'effets générées par les phénomènes dangereux susceptibles de se produire sur les canalisations de transport de gaz naturel exploitées par la société GRT Gaz sur le territoire du département de la Marne. Pour chaque commune du département de la Marne concernée, ces servitudes d'utilité publique sont établies conformément aux distances figurant dans les tableaux et sur les cartes présentes dans l'annexe associée à la commune.

#### Article 2 – Définition des servitudes d'utilité publique

Les servitudes d'utilité publique sont centrées sur le tracé des canalisations et ont des largeurs de demi-bande, de part et d'autre de la canalisation, telles que définies dans les annexes du présent arrêté.

Seules les distances SUP1 sont reproduites dans la carte annexée au présent arrêté. Les restrictions supplémentaires fixées par l'article 3 pour les projets d'urbanisme dont l'emprise atteint les SUP2 ou 3 sont mises en œuvre dans le cadre de l'instruction de l'analyse de compatibilité obligatoire pour tout projet dont l'emprise atteint la SUP1.

#### Article 3 – Définition des servitudes d'utilité publique et maîtrise de l'urbanisation

Conformément à l'article R.555-30 b) du Code de l'Environnement, les servitudes sont les suivantes, en fonction des zones d'effets :

- **Servitude SUP1, correspondant à la zone d'effets létaux (PEL) du phénomène dangereux de référence majorant au sens de l'article R.555-39 du Code de l'Environnement :**  
La délivrance d'un permis de construire relatif à un établissement recevant du public susceptible de recevoir plus de 100 personnes ou à un immeuble de grande hauteur est subordonnée à la fourniture d'une analyse de compatibilité ayant reçu l'avis favorable du transporteur ou, en cas d'avis défavorable du transporteur, l'avis favorable du Préfet rendu au vu de l'expertise mentionnée au III de l'article R.555-31 du Code de l'Environnement.  
L'analyse de compatibilité est établie conformément aux dispositions de l'arrêté ministériel du 5 mars 2014 susvisé.
- **Servitude SUP2, correspondant à la zone d'effets létaux (PEL) du phénomène dangereux de référence réduit au sens de l'article R.555-39 du Code de l'Environnement :**  
L'ouverture d'un établissement recevant du public susceptible de recevoir plus de 300 personnes ou d'un immeuble de grande hauteur est interdite.
- **Servitude SUP3, correspondant à la zone d'effets létaux significatifs (ELS) du phénomène dangereux de référence réduit au sens de l'article R.555-39 du Code de l'Environnement :**  
L'ouverture d'un établissement recevant du public susceptible de recevoir plus de 100 personnes ou d'un immeuble de grande hauteur est interdite.

#### Article 4 – Information du transporteur

Conformément à l'article R.555-46 du Code de l'Environnement, le maire informe le transporteur de tout permis de construire ou certificat d'urbanisme (d'information ou opérationnel) délivré dans l'une des zones définies à l'article 3.

#### Article 5 : Abrogation des arrêtés SUP antérieurs

Les dispositions de l'arrêté préfectoral du 1 avril 2014 instituant les servitudes d'utilité publique en application de l'article L. 555-16 du code de l'environnement à proximité de l'ouvrage dénommé « Alimentation du CI TEREOS » sur la commune de Connantre dans le département de la Marne étant reprises, et le cas échéant mises à jour, dans le présent arrêté, l'arrêté susvisé est abrogé.

#### Article 6 : Enregistrement des servitudes

Les servitudes instituées par le présent arrêté sont annexées aux plans locaux d'urbanisme et aux cartes communales des communes concernées conformément aux articles L.151-43, L.153-60, L.161-1 et L.163-10 du Code de l'Urbanisme.

**Article 7 : Publication**

En application de l'article R.555-53 du Code de l'Environnement, le présent arrêté sera publié au Recueil des Actes Administratifs et sur le site Internet des Services de l'État dans la Marne. Pour chaque commune concernée, le corps de l'arrêté ainsi que l'annexe associée à la commune seront adressés au maire de la commune ou au président de l'EPCI concerné le cas échéant.

En cas de modification de l'arrêté, pour chaque commune concernée, le corps de l'arrêté ainsi que l'annexe associée à la commune seront adressés au maire.

**Article 8 – Droits des tiers**

Les droits des tiers sont et demeurent expressément réservés.

**Article 9 – Notification**

Monsieur le Secrétaire Général de la préfecture de la Marne, Madame la Directrice Régionale de l'Environnement, de l'Aménagement et du Logement du Grand Est, Monsieur le Directeur Départemental des Territoires de la Marne ainsi que l'inspection des installations classées sont chargés chacun en ce qui le concerne de l'exécution du présent arrêté, dont une copie sera adressée pour information aux sous-préfectures d'Epervain, Reims, Sainte-Ménéhould et Vitry-le-François, à la délégation territoriale de l'agence régionale de santé, au service interministériel de défense et de protection civile, au service départemental d'incendie et de secours, à la direction de l'Agence de l'Eau, aux maires des communes et aux présidents des établissements publics de coopération intercommunale indiquées sur les listes jointes au présent arrêté.

Notification en sera faite, sous pli recommandé à la société GRT Gaz, Pôle d'exploitation Nord Est, Immeuble Crystal – Quartier Romarin, 59777 Euralille.

Le présent arrêté sera transmis aux maires des communes concernées, et chacun le communiquera à son conseil municipal. Chaque mairie procédera à l'affichage du présent arrêté pendant une durée d'un mois, et à l'issue de ce délai, chacune dressera un procès-verbal de ces formalités d'affichage. Une copie de l'arrêté sera conservée dans chaque mairie aux fins d'information de toute personne intéressée qui, par ailleurs, pourra en obtenir une copie sur demande adressée à la direction départementale des territoires de la Marne.

Fait à Châlons-en-Champagne, le 23 JAN 2017

Pour le préfet et par délégation,  
le secrétaire général de la préfecture



Denis GAUDIN

La présente décision peut faire l'objet, dans un délai de deux mois à compter de sa notification, soit d'un recours hiérarchique auprès du ministre de l'Environnement, de l'Énergie et de la Mer, Direction de la prévention et des Risques – bureau du contentieux – Arche Paroi Nord – 92055 La Défense Cedex, soit d'un recours contentieux auprès du tribunal administratif. Un éventuel recours hiérarchique n'interrompt pas le délai de recours contentieux.

CODE	DENOMINATION	DESCRIPTION	ACTE D'INSTITUTION	SERVICE RESPONSABLE
13	Gaz - Servitudes relatives à l'établissement des canalisations de distribution et de transport de gaz	Servitude de protection des ouvrages suivants :  _ Cf annexe GRT Gaz  Effets principaux : Consultation de GRTgaz dès que sont connus des projets de construction dans les zones de dangers. Interdiction ou réglementation de certains modes d'occupation du sol à proximité de la canalisation.	Art. 12 modifié de la loi du 15.06.1906. Loi de finances du 13.07.1925 art. 298. Loi 46.628 du 08.04.1946. Décret 64.481 du 21.01.1964. Art. 29 du décret du 15.10.1985.  <b>Arrêté préfectoral du 27 janvier 2017</b>	GRTgaz cellule travaux tiers bd de la république BP 34 62 232 ANNEZIN

## Annexe 135 : Caractérisation des canalisations de transport de gaz naturel exploitées par GRTgaz et de leurs bandes de servitudes d'utilité publique sur la commune de Soudron

Nom de la commune	Code Insee	Nom du Transporteur	Adresse du Transporteur
Soudron	51556	GRT gaz	24 Quai Sainte Catherine 54042 Nancy Cedex

### Tableaux des caractéristiques :

Dans les tableaux ci-dessous :

- PMS : Pression Maximale de Service de la canalisation
- DN : Diamètre Nominal de la canalisation.
- Distances S.U.P (SUP1, SUP2, SUP3) : Distances en mètres de part et d'autre de la canalisation définissant les limites des zones concernées par les servitudes d'utilité publique.

En cas d'écart entre les valeurs des distances SUP figurant dans les tableaux ci-dessous et la représentation cartographique des SUP telle qu'annexée au présent arrêté, les valeurs des tableaux font foi, appliquées au tracé réel des canalisations concernées.

### Ouvrages traversant la commune :

Nom de la Canalisation	PMS	DN	Longueur (m)	Implantation	SUP1	SUP2	SUP3
DN300-1954-BERGERES-LES-VERTUS-VITRY-LE-FRANCOIS(ART EST)	58,8	300	4418,2	enterre	90	5	5
DN80-1991-SOUDRON-SOUDRON(CI SCAC)	67,7	80	1,3	enterre	15	5	5

NOTA 1 : Si la SUP1 du tracé adjacent enterré est plus large que celle d'un tronçon aérien, c'est elle qui doit être prise en compte au droit du tronçon aérien.

NOTA 2 : La longueur mentionnée correspond à la longueur de la canalisation traversant la commune impactée. Elle est arrondie au décimètre.

### Ouvrages ne traversant pas la commune, mais dont les zones d'effets atteignent cette dernière :

Nom de la Canalisation	PMS	DN	Longueur (m)	Implantation	SUP1	SUP2	SUP3
DN80-1991-SOUDRON-VATRY	67,7	80	0	enterre	15	5	5

NOTA 1 : Si la SUP1 du tracé adjacent enterré est plus large que celle d'un tronçon aérien, c'est elle qui doit être prise en compte au droit du tronçon aérien.

NOTA 2 : La longueur mentionnée correspond à la longueur de la canalisation traversant la commune impactée. Elle est arrondie au décimètre.

### Installations annexes situées sur la commune :

Nom de l'installation	SUP1	SUP2	SUP3
EMP-C-515560	35	6	6

NOTA : Si la SUP1 du tracé adjacent est plus large que celle de l'installation annexe, c'est elle qui doit être prise en compte au droit de l'installation annexe.

**Installations annexes non situées sur la commune, mais dont les zones d'effets atteignent cette dernière :**

Néant

NOTA : Si la SUP1 du tracé adjacent est plus large que celle de l'installation annexe, c'est elle qui doit être prise en compte au droit de l'installation annexe.



